

## *BIMPublisher 2.8 Tutorial*

## **INDICE**

<i>Indice</i> .....	2
<i>1. Cos'è BIMPublisher</i> .....	3
<i>2. BIM Services Console</i> .....	4
<i>3. Installazione e prima configurazione</i> .....	5
3.1 Configurazione .....	5
3.1.1. File di amministrazione.....	7
3.2 Database.....	8
3.3 Altre opzioni.....	8
3.4 Configurazione File di Licenza.....	11
3.5 Avvio e Arresto del servizio.....	11
3.6 Pagina schedulazioni caricate.....	11
<i>4. BIMPublisher versione DEMO</i> .....	13
<i>5. SERVIZIO BIMPUBLISHER</i> .....	14
5.1. File presenti nella cartella di BIMPublisher.....	14
<i>7. Menu Azioni</i> .....	16
<i>8. Menu Configurazione</i> .....	17
8.1. Toolbar pulsanti .....	18

# 1. COS'È BIMPUBLISHER

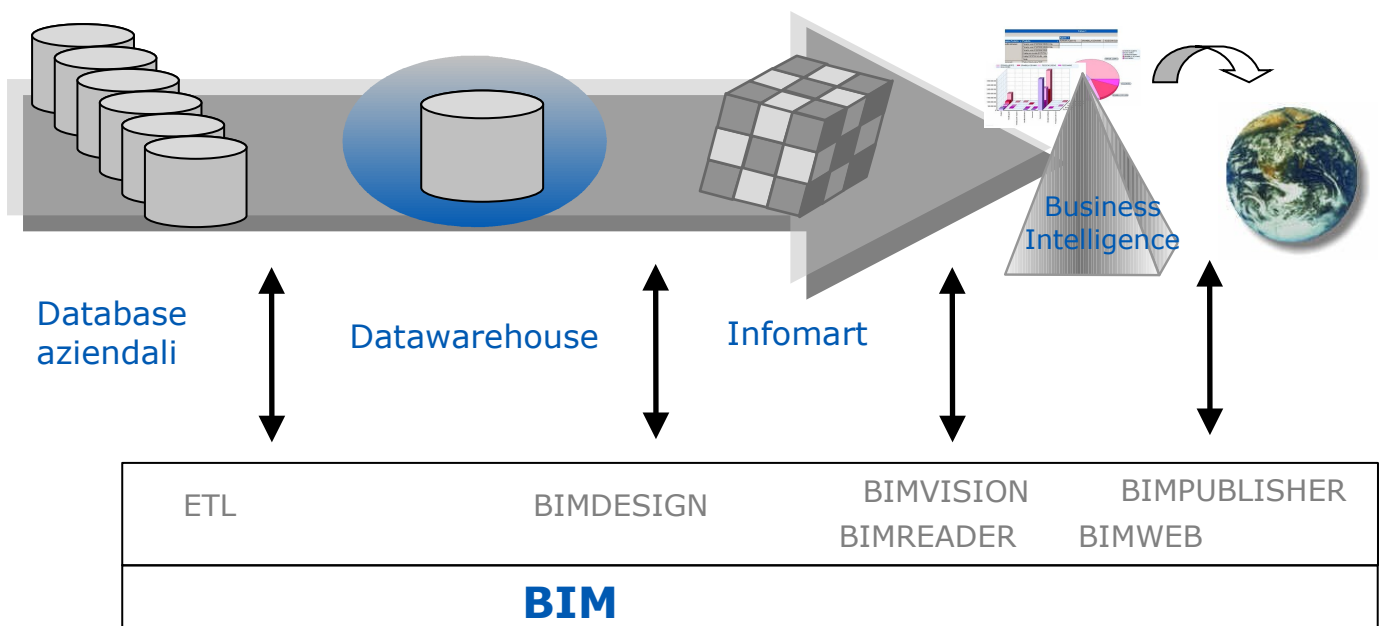
BIMPublisher è il modulo della suite BIM che si occupa dell'aggiornamento e distribuzione dei BIM Report (file .irp).

E' il prodotto fondamentale per la distribuzione di informazioni che siano analizzabili dinamicamente all'interno della suite di BIM. Gli utenti destinatari potranno analizzare i dati indifferentemente con BIMVision o BIMReader.

E' inoltre prevista la possibilità di aggiornare ed esportare i dati in un formato statico (per esempio in formato Microsoft Word o Excel, PDF e altro)

In pratica BIMPublisher è un servizio che, in base alle impostazioni, aggiorna i dati contenuti nei BIM Report e li inoltra ai rispettivi destinatari (indirizzi E-mail, destinazioni ftp, cartelle locali o di rete).

**Si veda il documento *BIM - BIMAdmin* per una descrizione estesa della configurazione delle pubblicazioni che verranno lanciate dal programma BIMPublisher**



## **2. BIM SERVICES CONSOLE**

Dalla versione 2.7 la configurazione ed esecuzione di BIMPublisher viene gestita da due applicativi separati:

- la configurazione viene effettuata attraverso un programma interattivo (che permette anche di avviare o arrestare il servizio di BIMPublisher ) chiamato BIM Services Console;
- il servizio di pubblicazione vera e propria diventa un servizio Windows a tutti gli effetti quindi non interattivo. Scompare quindi la versione interattiva di BIMPublisher presente nelle versioni precedenti di BIM.

BIM Services Console è un editor di configurazione che permette di configurare il servizio di BIMPublisher. Il programma si accorge automaticamente se il servizio BIMPublisher è installato sulla macchina, e permette di configurarne tutte le proprietà di run time (ricordiamo comunque che il grosso della configurazione è presente nel file di amministrazione e modificabile attraverso il programma BIMAdmin).

Le proprietà configurabili da BIM Services Console riguardano l'attivazione della licenza, la selezione del file di amministrazione e alcune proprietà riguardanti il file di log e la lingua della console. Solo dopo avere configurato tutte le proprietà ha senso avviare il servizio.

## 3.INSTALLAZIONE E PRIMA CONFIGURAZIONE

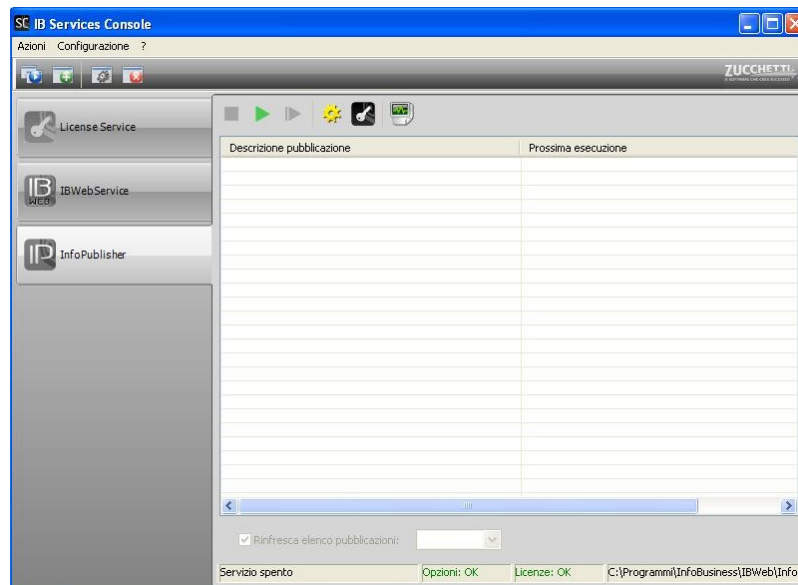
**NEW** Il setup di BIMPublisher provvede ad installare BIM Services Console ed il servizio di BIMPublisher.

Durante tale setup viene richiesto all'utente di digitare l'account utente (e la relativa password) con le cui credenziali verrà eseguito il servizio BIMPublisher. Tale impostazione, così come il tipo di avvio del servizio (automatico o manuale), è comunque modificabile in un secondo tempo dal pannello Servizi di Windows.

E' ora possibile procedere alla configurazione avviando BIM Services Console.

BIM Services Console verifica che sulla macchina sia installato il servizio del programma BIMPublisher.

Se il servizio del programma BIMPublisher è installato si può procedere a configurare i parametri per la corretta esecuzione dell'BIMPublisher.



### 3.1 Configurazione

Dal pulsante "Opzioni del servizio" si apre la maschera *Opzioni di BIMPublisher*. Come prima operazione viene richiesto di inserire il percorso completo del file di amministrazione di BIM (file .adm). Se il file di amministrazione viene rinominato o ne viene cambiato il percorso sarà necessario re-impostare le informazioni corrette.

**Importante:** se viene modificato il file di amministrazione (file.adm) o qualche parametro delle opzioni di BIMPublisher si deve sempre riavviare il servizio per permettere di leggere le nuove impostazioni.

Nella stessa pagina sono presenti le sezioni “Opzioni invio e-mail” e “In caso di licenza non configurata o non disponibile”

Nella sezione “Opzioni invio e-mail” se viene imposta la selezione sull’opzione “*Effettua la pubblicazione agli indirizzi dei destinatari (comportamento standard)*” le pubblicazioni vengono inviate agli indirizzi e-mail impostati nel file di amministrazione a livello di utente. Il comportamento del programma in questo caso non cambia.

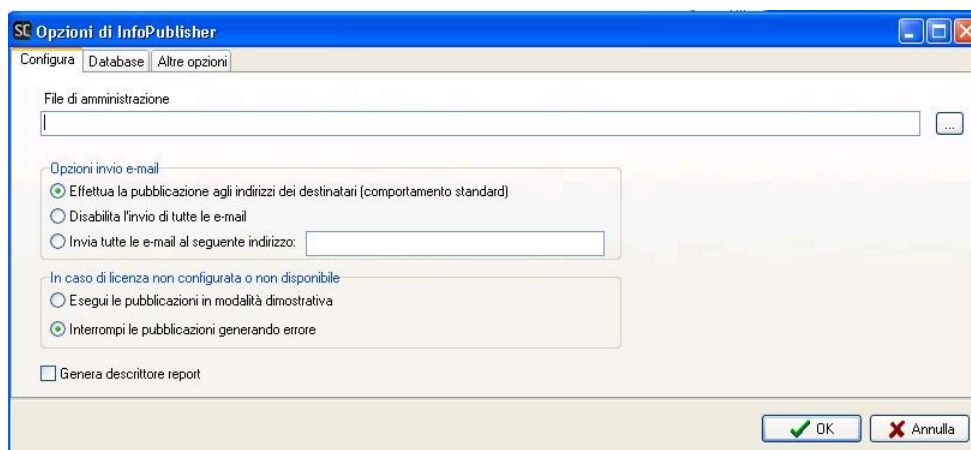
Se viene imposta la selezione sull’opzione “*Disabilita l’invio di tutte le e-mail*”, i destinatari delle pubblicazioni con attivo l’invio della pubblicazione via e-mail non riceveranno i risultati delle pubblicazioni.

Se viene imposta la selezione sull’opzione “*Invia tutte le e-mail al seguente indirizzo*” i risultati delle pubblicazioni vengono inviati solo a questo indirizzo e-mail. Questa opzione può servire da test per verificare il risultato delle pubblicazioni. In questo caso l’indirizzo e-mail configurato in questa opzione sarà l’unico a ricevere tutti i risultati delle pubblicazioni attive.

La sezione “In caso di licenza non configurata o non disponibile” permette di gestire il risultato delle pubblicazioni nel caso in cui la licenza non sia disponibile al momento della pubblicazione.

Se viene impostata l’opzione “*Esegui le pubblicazioni in modalità dimostrativa*” e se al momento della pubblicazione BIMPublisher non riesce ad autenticarsi con il server delle licenze i report saranno pubblicati con la modalità dimostrativa. Nel file di log viene specificato, evidenziato in giallo, che le pubblicazioni sono state effettuate in versione dimostrativa.

Se viene impostata l’opzione “*Interrompi le pubblicazioni generando errore*” e se al momento della pubblicazione BIMPublisher non riesce ad autenticarsi con il server delle licenze le pubblicazioni vengono interrotte. Nel file di log viene riportato che le pubblicazioni sono state interrotte perché non è stato possibile autenticare la licenza dell’BIMPublisher.



L'opzione "*Genera descrittore report*" genera un file xml in cui vengono salvate le seguenti informazioni del report.

Nella prima parte del file viene salvato il Titolo del report; l'utente per cui è pubblicato il report, la versione del file, la data e l'ora di aggiornamento del report, se è salvato in sola struttura o contiene dati, la versione del report, il nome del report originale e il nome del report pubblicato.

Nella seconda parte del file sono salvate le informazioni riguardanti il codice e la descrizione dell'InfoMart, del Layout, delle dimensioni e dei fatti presenti nel report. Viene salvato anche il dettaglio di filtri admin presenti nel report ( Filtro semplice, Espressione di filtro e filtro Pick List).

L'utilizzo di questo file può essere associato, per esempio, ad un programma DMS per la gestione dell'organizzazione dei file.

### **3..1.1. File di amministrazione**

Nel file di amministrazione sono inserite le pubblicazioni che BIMPublisher dovrà eseguire. La distribuzione degli BIM Report aggiornati viene gestita nel modo seguente:

Esiste una *Pubblicazione*, che può essere attiva o meno, oppure attiva in un periodo predefinito.

Per ogni pubblicazione vengono definiti:

- uno o più *Job*, ovvero Schedulazioni in base a cui la Pubblicazione verrà attivata
- un elenco di *BIM Report* (file .irp) da pubblicare
- un elenco di *Destinatari* (utenti o gruppi di utenti)

Da BIMAdmin è possibile impostare un elenco di Pubblicazioni, per ognuna delle quali devono essere specificati: le Schedulazioni o Job, gli BIM Report e i Destinatari. Tutte queste informazioni risiedono nel file .adm.

Per ulteriori informazioni a riguardo fare riferimento alla documentazione d'uso relativa a BIMAdmin.

**NB:** Per quanto riguarda la protezione dei report mediante categorie, questo meccanismo non è gestito direttamente a livello di BIMAdmin (in sede di configurazione delle pubblicazioni) o di BIMPublisher (in sede di esecuzione delle pubblicazioni), ma piuttosto da BIMVision ed InfoReader.

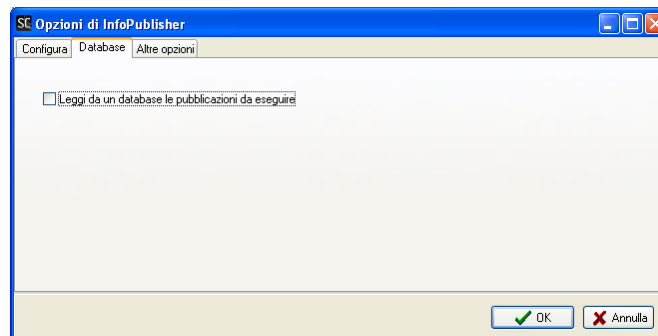
In altre parole, l'amministratore che configura una pubblicazione mediante BIMAdmin può includere fra i destinatari un certo utente che, stando alla configurazione dei permessi su categorie, non avrebbe i diritti per aprire un certo report presente nella pubblicazione. BIMPublisher invierà quindi tale report aggiornato all'utente, ma quando questi tenterà di aprire il report tale operazione non gli sarà consentita.

## 3..2 Database

Dalla versione 2.7. è prevista la possibilità per BIMPublisher di ricavare l'elenco delle pubblicazioni da eseguire non dal file di amministrazione bensì da un database gestito da Webservice allo scopo di gestire l'aggiornamento in tempo reale di report utilizzati dagli utenti dell'applicazione Web.

Nel caso in cui il Webservice sia attivo, sarà compito suo sincronizzare il database in modo da includere anche le pubblicazioni contenute nel file di amministrazione: in questo caso BIMPublisher ricontrolla automaticamente a intervalli regolari il database, in modo da rilevare la presenza di nuove pubblicazioni da eseguire. Questa opzione deve essere impostata **solo** quando è attivo il Webservice. Se viene attivata senza che ci sia attivo il servizio Webservice le pubblicazioni del file di amministrazione **non** verranno eseguite. L'utilizzo di questa opzione è dettagliatamente spiegata nel manuale del Webservice.

Mantenendo l'opzione classica (quella in cui BIMPublisher legge direttamente le pubblicazioni dal file di amministrazione) il funzionamento di BIMPublisher è uguale a quello delle vecchie versioni: per far sì che qualunque modifica al file di amministrazione venga riletta da BIMPublisher è necessario riavviare il servizio di BIMPublisher.



## 3..3 Altre opzioni

Nella pagina "Altre opzioni" viene configurata la "Lingua" utilizzata per i messaggi di Info e AdvInfo riportati nel file di log.

**NEW** Dalla versione 2.8.4. è possibile esportare le viste di un report (Pivot, Stampa, Grafici e Cruscotti) in formato HTML (Pagina Web). Il file esportato è un insieme di pagine, una per ogni vista presente nel report, comprensivo di una pagina che fa da file indice.

Per le esportazioni in formato HTML da BIMWeb è necessario definire un parametro nell'opzione "*URL Encoding*" che permetta di gestire la codifica di caratteri accentati presenti nell'URL.

Le opzioni possibili da impostare nel campo *URL Encoding* sono le seguenti:

- 1) *Nessuno*: consigliato SOLO per l'installazione di BIMPublisher StandAlone.
- 2) *ISO-8859-1 (LATIN -1)*: impostazione di default per l'installazione di BIMWeb e Tomcat. Questa impostazione non deve essere utilizzata per BIMPublisher StandAlone.
- 3) *UTF-8*: consigliato per l'installazione di BIMPublisher StandAlone e per l'installazione di BIMWeb. Questa impostazione può essere utilizzata sia in BIMPublisher StandAlone che nel servizio BIMPublisher di BIMWeb.

#### **IMPORTANTE:**

BIMWeb e Application Server devono utilizzare lo stesso parametro di encoding.

BIMWeb, nel file "config.properties", ha impostato come default ISO-8859-1.

In una installazione BIMWeb è corretto utilizzare sia il parametro ISO-8859-1 che il parametro UTF-8. Chi detta legge è l'Application Server ospitante, che potrebbe ospitare anche altre applicazioni. In questo caso si deve impostare anche in BIMWeb e in BIMPublisher lo stesso encoding che si trova nel file di configurazione dell' Application Server (per esempio per Tomcat il file è server.xml). **Se l' Application Server ospitante è ad uso esclusivo di BIMWeb si consiglia di utilizzare UTF-8.**

L'opzione "*n° massimo di pubblicazioni concorrenti*" permette di impostare il numero massimo di pubblicazioni che possono essere eseguite contemporaneamente.

Questa opzione è specificamente concepita per le installazioni in cui BIMPublisher collabora con Webservice. Nel caso BIMPublisher lavori da solo, il numero impostato di default è ottimale e si sconsiglia di modificarne il valore.

L'opzione "*Secondi di delay alla partenza del servizio*" permette di impostare un ritardo (tempo in secondi) della partenza del servizio di BIMPublisher. Può essere utile per permettere a tutti i servizi di supporto (per esempio il servizio del database) di avviarsi prima che si avvii il servizio dell'BIMPublisher. Questa opzione è attiva solo se la modalità del servizio è AUTOMATICA.

E' possibile interrogare il servizio in remoto da un altro computer. Nella sezione *Connettività per amministrazione del servizio (protocollo SOAP)* sono presenti i parametri che dovranno essere riportati in caso si voglia interrogare il servizio in remoto.

La *Porta* è necessario che in presenza di eventuali firewall rimanga aperta e libera.

L'opzione *Rispondi solo a questo indirizzo IP* è un'opzione di sicurezza che permette a BIMPublisher di rispondere solo alle chiamate che arrivano da questo indirizzo IP.


Nel campo *Codice di accesso al servizio* viene creato un codice che comprende "BIMPublisherService" + "nome del pc" che deve essere utilizzato in caso di gestione remota del servizio. Questo codice è da considerarsi come una password per accedere al servizio in

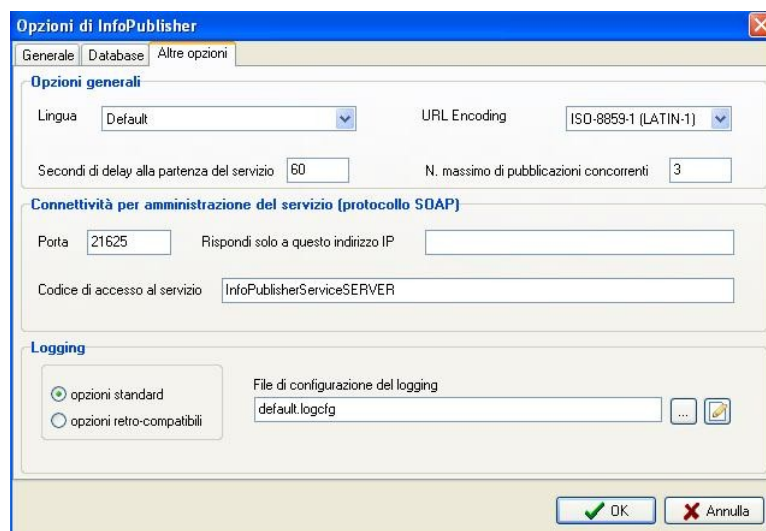
remoto. Nella maschera “Aggiunta servizio” quando si abilita un servizio remoto questo codice deve essere uguale a quello del campo “Cod. accesso al servizio”.

L’opzione “Logging” permette di scegliere tra due tipi di log:

- ◆ **Opzioni classiche:** viene generato un file di log con il nome BIMPublisher.log all’interno del quale vengono scritte tutte le informazioni dettagliate sull’attività compiuta da BIMPublisher (eventuali errori o esecuzioni andate a buon fine). L’opzione “*Includi informazioni di debug nel file di log*” permette di aggiungere nel file di log informazioni come SQL eseguito, il numero di record restituiti e le informazioni di debug (Parametri Refresher, Parametri del parser). Il file di log viene creato sotto alla cartella di installazione di BIMPublisher. E’ possibile definire un percorso diverso mediante il pulsante con i tre puntini.

- ◆ **Opzioni configurabili mediante file:** mediante il pulsante con i tre puntini è possibile definire a quale file di configurazione del logging riferirsi: tali file (generati dal setup) si differenziano tra di loro per i dettagli di informazioni riportate, e permettono di configurare in modo più evoluto il dettaglio delle informazioni di logging fornite, oltre che il formato e la destinazione del logging. Come default i file di log generati sono creati nella cartella di installazione di BIMPublisher e sono in formato HTML. Esiste un file cumulativo, associato allo schedatore, che include i link ai file associati alle singole pubblicazioni. Il nome del file associato alla singola pubblicazione ne riporta sempre la data ed ora di inizio. Si consiglia comunque di mantenere l’impostazione predefinita a meno che non ci siano esigenze particolari.

Mediante il seguente pulsante  è possibile modificare le impostazioni del file di configurazione del log. Si può personalizzare, per esempio, un percorso diverso della cartella di installazione dove deve essere creato il file di log



### 3..4 Configurazione File di Licenza

Dopo avere configurato il file di amministrazione, al primo avvio, bisogna configurare il file






di licenza mediante il seguente pulsante . La maschera di configurazione del file di licenza, come si vede in figura, prevede come modalità di gestione della licenza quella *In linea*, che gestisce una installazione in rete locale della suite BIM.



Per ulteriori informazioni a riguardo fare riferimento alla documentazione d'uso relativa a License Server.

Nel caso in cui non venga fornita una licenza valida, BIMPublisher viene eseguito in modalità dimostrativa (vedere paragrafo successivo): tale modalità presenta le stesse funzionalità della modalità completa, e pertanto può essere utilizzata a scopo di valutazione del prodotto, ma i Report generati dall'aggiornamento contengono solo un sottoinsieme molto limitato dei dati effettivi.

### 3..5 Avvio e Arresto del servizio

**NEW** Per attivare il servizio di autenticazione si può utilizzare il pulsante *Avvia* , mentre per fermarlo si utilizzerà il pulsante *Arresta* . Il pulsante *Riavvia*  riavvia il servizio.

### 3..6 Pagina schedulazioni caricate



## **4. BIMPUBLISHER VERSIONE DEMO**

Se BIMPublisher viene aperto e non si autentica nessuna licenza, si apre in versione dimostrativa. La versione dimostrativa del programma permette di utilizzarlo in tutte le sue funzionalità con un limite massimo di 25 record estratti. Se si pubblicano report creati con gli InfoMart DEMO rilasciati in dotazione con l'installazione dell'BIMVision allora i report pubblicati riportano tutti i record presenti nella query.

## 5. SERVIZIO BIMPUBLISHER

La prima configurazione di BIMPublisher deve essere effettuata mediante BIM SERVICES CONSOLE di cui si è parlato finora. A configurazione effettuata deve essere attivato il servizio Windows di BIMPublisher. Tale programma agisce essenzialmente come schedatore, che periodicamente rinfresca gli BIM Report e ne inoltra i risultati alle destinazioni utente, riportando in un file di log l'elenco delle operazioni compiute.

Il servizio viene installato dal setup di BIMPublisher. Durante l'installazione viene chiesto di configurare l'utente e la password per il servizio. E' necessario che il servizio BIMPublisher non venga eseguito con le credenziali dell'utente locale, perché questi non possiede i diritti di accesso alla rete; è quindi opportuno che l'utente da associare al servizio sia un amministratore di dominio.

Il servizio può anche essere installato dalla voce di menu "Register BIMPublisher Service" presente, all'interno del menu avvio di Windows, nella cartella BIMPublisher Service creata dal setup di BIMPublisher.

Dopo avere installato tale servizio, esso apparirà fra i servizi di Windows, e come tale potrà essere configurato. Si potrà per esempio decidere per un avvio manuale o automatico alla partenza del sistema.

Una limitazione del servizio BIMPublisher riguarda l'impossibilità di utilizzare lettere di unità per mappare risorse di rete. Per un corretto utilizzo del servizio BIMPublisher, il file di amministrazione **non deve contenere** percorsi del tipo

X:\miaCartella1\mioFile2.irp,

che devono essere sostituiti da percorsi del tipo

[\\mioFileServerA:\miaCartella1\mioFile2.irp](#).

All'avvio del servizio, è necessario attendere qualche minuto perché termini la fase di inizializzazione e questo sia operativo.

Si consiglia di fare riferimento al file di log per qualunque problema.

### 5.1. File presenti nella cartella di BIMPublisher

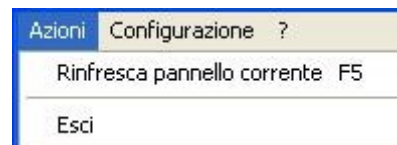
Il setup di BIMPublisher genera nella stessa cartella tre programmi eseguibili:

- *BIMPublisherSrv.exe*: implementa BIMPublisher come servizio Windows
- *BIMPublisherP.exe*: utilizzato in background da BIMPublisher o BIMPublisherSrv per eseguire ogni singola pubblicazione. A pubblicazione terminata, l'istanza di questo programma viene rilasciata.

Dopo la configurazione di BIMPublisher, nella cartella viene creato un file BIMPublisher.ini che contiene tale configurazione, utilizzata sia da BIMPublisher.exe che da BIMPublisherSrv.exe.

**Si raccomanda di NON cancellare questi file, e di mantenerli tutti nella stessa cartella. Allo stesso modo, a servizio partito si raccomanda di non cancellare eventuali file temporanei creati nella cartella, che sono da questo utilizzati.**

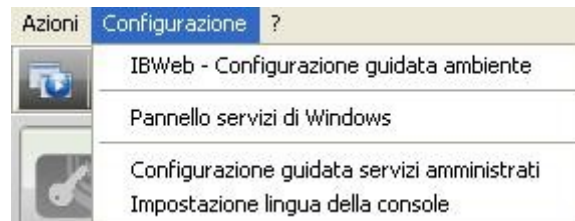
## 7. MENU AZIONI



**NEW** Quando si apre il menu “Azioni”, come si vede in figura, si accede alle seguenti funzionalità:

Il menu *Rinfresca pannello corrente F* permette di rinfrescare la visualizzazione della IB Services Console.

## 8. MENU CONFIGURAZIONE



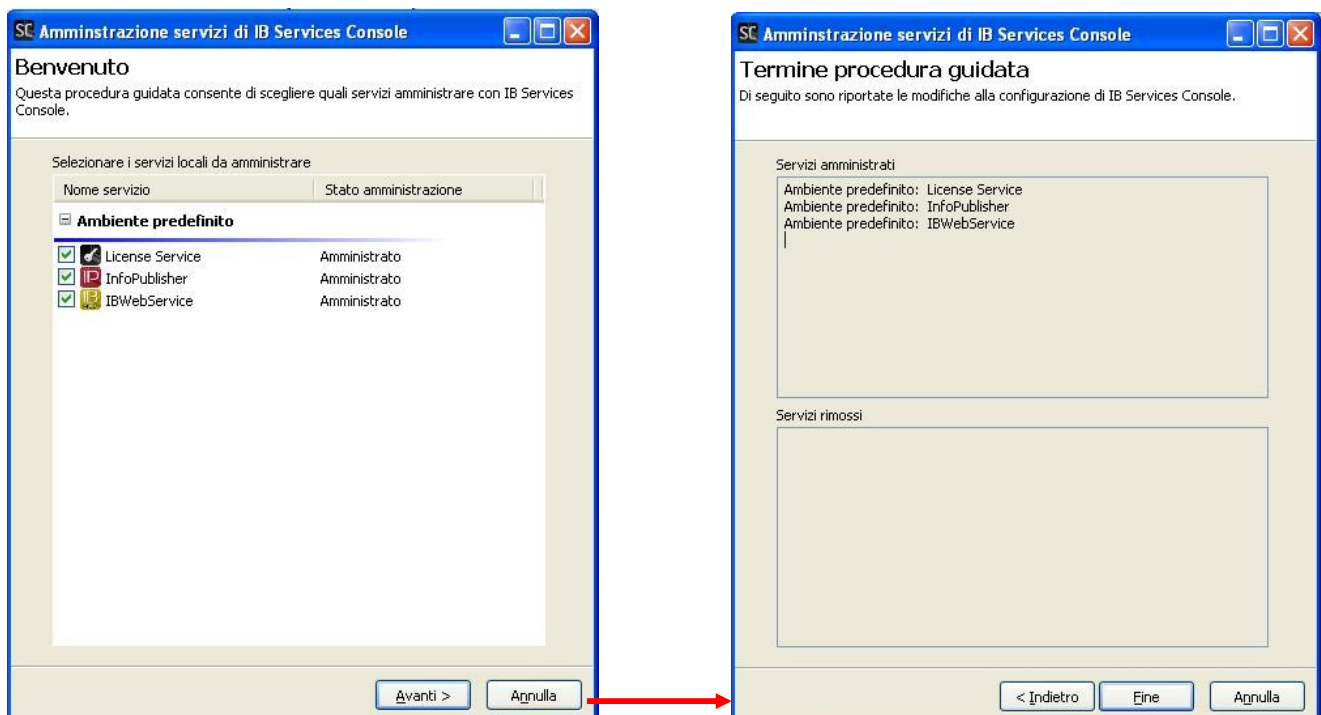
**NEW** Quando si apre il menu “*Configurazione*”, come si vede in figura, si accede alle seguenti funzionalità:

Il menu *IBWeb – configurazione guidata servizi* aiuta l’utente, mediante una configurazione guidata, a configurare i parametri principali sia di BIMPublisher sia di IBWebService.

Il menu *Pannello servizi di Windows* permette di accedere alla finestra di gestione dei Servizi di sistema.


Il menu *Configurazione guidata servizi amministrativi* permette di accedere al pannello mostrato in figura dove sono visualizzati i servizi installati in locale. Da questo pannello è possibile scegliere quali servizi locali amministrare con BIM Services Console. Lo stesso

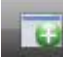
pannello si può aprire selezionando il pulsante .

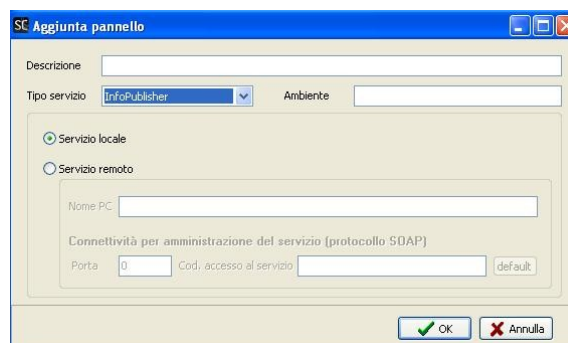


Il menu *Impostazione lingua della console* permette di impostare la lingua della maschera BIM Services Console.

### 8.1. Toolbar pulsanti

Il pulsante  permette di accedere al pannello *Configurazione guidata servizi amministrativi*

Il pulsante  permette di aggiungere nuovi servizi da amministrare con la BIM Services Console



#### Descrizione

Descrizione libera del servizio che si sta aggiungendo.

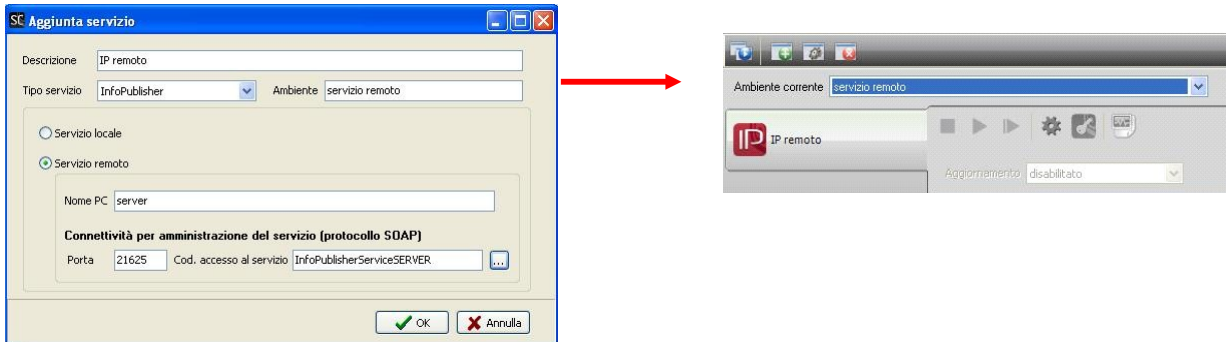
#### Tipo servizio

Permette di selezionare il tipo di servizio tra License Service, BIMPublisher e IBWebService.

#### Ambiente

In presenza di più servizi installati in locale o collegati in remoto da amministrare è possibile definire dei gruppi detti *Ambienti* di appartenenza.

Nella figura che segue viene mostrato un esempio.



### Servizio locale

Configura un servizio installato sul computer.

### Servizio remoto

Permette di interrogare, in base ai permessi dell'utente remoto, un servizio installato su un altro computer. Il servizio installato sul computer remoto deve essere raggiungibile via TCP IP.

### Nome pc


Permette di configurare il nome del computer remoto o l'indirizzo IP del server remoto.

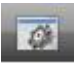
### Porta


Di default è stata impostata la porta 21626. E' necessario che in presenza di eventuali firewall rimanga aperta e libera.

### Cod accesso al servizio

Viene creato un codice che comprende "BIMPublisherService" + "nome del pc remoto". Il codice di accesso al servizio è considerata una password è quindi necessario che sia uguale a quella impostata nel campo "Cod. accesso al servizio" del server remoto.

Si consiglia di impostare prima il campo "*Nome del pc*" con il nome del computer remoto e poi procedere utilizzando il seguente pulsante  del campo *Cod. accesso al servizio* per compilare in automatico il codice.

Il pulsante  permette di modificare i servizi aggiunti.

Il pulsante  permette di rimuovere un servizio dalla pagina dei servizi amministrati della BIM Services Console. I servizi installati in locale si possono riselectare dalla maschera "Amministrazione servizi di BIM Services Console".